



VOLSTAD MARITIME

Sustainability Report 2022



INTRODUCTION

Company

Volstad Maritime AS is a privately owned Norwegian Company, which both owns and operates vessels in the following sectors: renewable, diving, offshore IRM, construction and seismic. The Company's office is located on the Western Coast of Norway, in the maritime hub of Ålesund. The subsidiary, Volstad Management AS, performs all management services in-house including operational, technical, commercial, and administrative services.

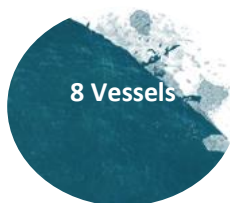
Our Values

The group's core values are respect for people, passion for our industry and to be a reliable and preferred partner.

The Volstad Management's policies and QHSE Management System assist employees to act in line with these values and to comply with relevant laws and regulations.

Mission and Vision

Our mission is zero incidents to humans and equipment and zero spill to the environment. Our vision is winning through continuous improvement.



INTRODUKSJON

Selskap

Volstad Maritime AS er et privateid norsk rederi som både eier og driver skip innen følgende sektorer: fornybar energi, dykking, offshore IRM, konstruksjon og seismikk. Selskapets kontor ligger på vestkysten av Norge, i det maritime knutepunktet Ålesund. Datterselskapet, Volstad Management AS, utfører alle interne tjenester, inkludert operasjonelle, tekniske, kommersielle og administrative tjenester.

Våre verdier

Konsernets kjerneverdier er respekt for mennesker, lidenskap for vår bransje og å være en pålitelig og foretrukket partner.

Volstad Managements retningslinjer og kvalitetsstyringssystem skal være en støtte for at de ansatte skal handle i tråd med disse verdiene og overholde relevante lover og forskrifter.

Misjon og visjon

Vår misjon er ingen skade/ulykker på personer og utstyr og null utslipp til miljøet.

Vår visjon er å vinne gjennom kontinuerlig forbedring.



INTRODUCTION FROM CEO

This report we will give our shareholders and others insight in the Group's focus area on Environmental, Social and Governance (ESG).

The group owns and operates 8 specially built offshore vessels. Two of these were laid up per 31.12.2022. The vessels owned by the respective subsidiaries meet all requirement set by regulatory authorities. The vessels are working Worldwide.

Geco Bluefin (built 1980) was sold for recycling in January 2022 to Fosen yard. This yard is approved according to the Hong Kong International Convention for the Safe and Environmentally Sound Recycling of Ships. The recycling has triggered funding from Innovation Norway to invest in green technology on our other vessels.

Through our policies, communication, and daily work we aim to satisfy employees, clients, and other stakeholders. Together we work for a sustainable future.

Our vessels use technical maintenance systems that prevent and reduce negative environmental impact. Waste from the operation of the group's vessels in handled in a responsible manner.

INTRODUKSJON FRA CEO

Denne rapporten vil vi gi våre aksjonærer og andre innsikt i konsernets fokusområde angående miljø, sosiale forhold, eierstyring og selskapsledelse (ESG).

Konsernet eier og driver 8 spesialbygde offshorefartøy. To av disse ligger i opplag per 31.12.2022. Skipene som eies av de respektive datterselskapene oppfyller alle krav satt av regulerende myndigheter. Fartøyene jobber i internasjonale farvann.

Geco Bluefin (bygget 1980) ble solgt for gjenvinning i januar 2022 til Fosen verft. Verftet er godkjent i henhold til Hong Kong International Convention for Safe and Environmental Sound Recycling of Ships. Gjenvinningen har utløst finansiering fra Innovasjon Norge til å investere i grønn teknologi på våre andre fartøy.

Gjennom våre retningslinjer, kommunikasjon og daglig arbeid tar vi sikte på å tilfredsstille ansatte, kunder og andre interessenter. Sammen jobber vi for en bærekraftig fremtid.

Våre fartøy bruker tekniske vedlikeholdssystemer som forhindrer og reduserer negativ miljøpåvirkning. Avfall fra driften av konsernets fartøy håndteres på en forsvarlig måte.

The group has previously installed software for energy management in order to reduce the energy consumption and subsequent the CO² emission. The group was ISO 50001 (Energy Management) certified in 2021.

Our focus areas are based on the UN Sustainable Development Goals (“SDGs”). We are focused on five SDGs that we think are the most relevant to our business, which are Good Health and Well-Being, Decent Work and Economic Growth, Climate Action, Life Below Water and Peace Justice and Strong Institutions.

We are a member of the GCE Blue Maritime Cluster and support the cluster’s overlooking strategy - new blue deal - the road to the net zero maritime cluster.

Volstad Maritime has a goal to reduce emissions to zero by 2050.

Christoffer Syversen
CEO



Konsernet har tidligere installert programvare for energistyring for å redusere energiforbruket og påfølgende CO₂- utslipp. Konsernet ble ISO 50001 (Energiledelse sertifisert i 2021.

Våre fokusområder er basert på FNs bærekrafts mål. Vi er fokusert på fem bærekrafts mål som vi mener er mest relevante for vår virksomhet, som er god helse og velvære, anstendig arbeid og økonomisk vekst, klimatiltak, liv under vann og fred, rettferdighet og sterke institusjoner.

Vi er medlem av GCE Blue Maritime Cluster og støtter klyngens overordnede strategi - New Blue Deal - veien til den maritime klyngen med netto nullutslipp.

Volstad Maritime har et mål om å redusere utslippene til null innen 2050.



ENVIRONMENTAL

We have several environmental objectives for our fleet. The impact on the environment during normal operation are resource consumption, emissions to air, discharges to sea and waste.

We aim to:

- Reduce fuel consumption (reduction in baseline* by 2% in 2022 – average for fleet)
- Reduce fleet wide chemical consumption by 15% in the period 2022 - 2023 compared to 2021 figures.

* Operational data from the vessels is analyzed in a digital tool and baselines based on rolling average are calculated for each operational mode.

Fuel

The majority of our environmental impact is combustion of fuel- and lube oil.

Our main short-term goal is to increase our Energy Efficiency in order to achieve our long-term goal to become a net-zero operator of ships.

The Group has taken several steps to improve our Energy Efficiency during the last years. Ship Energy Efficiency Management Plans have been developed for all vessels to give our crew appropriate procedures and guidelines to operate efficiently. We also take part in the digital transformation of the shipping industry and have implemented digital tools for live Ship Performance Monitoring. This is a tool that monitors fuel and power consumption on board in addition to important inputs such as vessel speed, wind speed and direction, distance sailed, draft and trim and give the crew live feedback and allow them to choose the most efficient operation mode.

We achieved an average Baseline reduction of 4,1% for the fleet in 2022 and we do have ambitions to further increase our energy efficiency going forward and to improve our operation compared to the Baseline.



MILJØFORHOLD

Vi har flere miljømål for flåten vår. Påvirkningen på miljøet ved normal drift er ressursforbruk, utslipp til luft, utslipp til sjø og avfall.

Vi har som mål å:

- Redusere drivstofforbruket (redusering i basislinjen* med 2% i 2022- gjennomsnitt for flåten).
- Redusere kjemikalieforbruket i flåten med 15% i perioden 2022 - 2023 sammenlignet med 2022 forbruket.

*Operasjonelle data fra fartøyene analyseres i et digitalt verktøy og basislinjen basert på rullerende gjennomsnitt beregnes for hver operasjonsmodus.

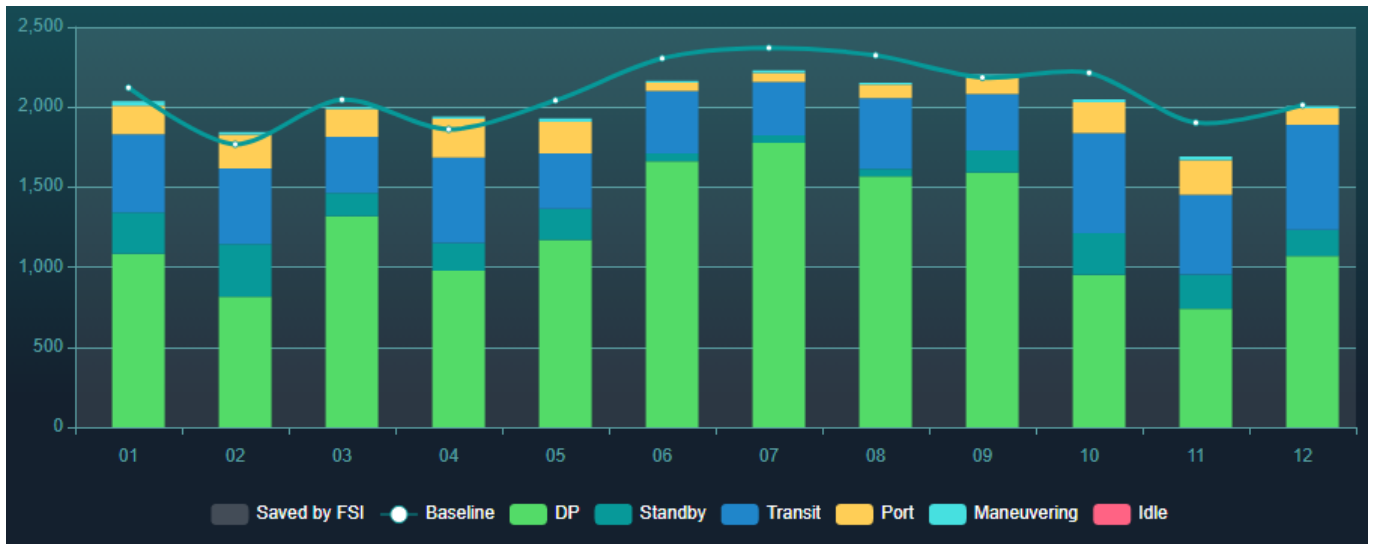
Brennstoff/ Diesel

Størstedelen av vår miljøpåvirkning er forbruk av marine diesel og smøreolje.

Vårt viktigste mål på kort sikt er å øke vår energieffektivitet for å nå vårt langsiktige mål om å bli en netto null operatør av skip.

Konsernet har tatt flere grep for å forbedre energieffektiviteten de siste årene. Energieffektivitetsplaner er utviklet for alle fartøy for å gi mannskapet prosedyrer og retningslinjer for å operere effektivt. Vi tar også del i den digitale transformasjonen av skipsfarten og har implementert digitale verktøy for «live» Ship Performance Monitoring. Dette er et verktøy som overvåker drivstoff- og strømforbruk om bord i tillegg til viktige innsatsfaktorer som fartøyets hastighet, vindhastighet og retning, utseilt distanse, dypgående og trim og gir mannskapet tilbakemelding i sanntid og lar dem velge den mest effektive driftsmodusen.

Vi oppnådde en gjennomsnittlig reduksjon i basislinjen på 4,1 % for flåten i 2022, og vi har ambisjoner om å øke energieffektiviteten ytterligere fremover og forbedre driften sammenlignet med basislinjen.



2022 Fuel consumption Volstad fleet vs Baseline.
The baseline is the rolling line at the top.

2022 brennstofforbruk i Volstad flåten mot basislinjen.
Basislinjen er den bølgete linjen på toppen.



**CO2: 2851.2 tons
saved vs. baseline**



**Fuel: 896.6 tons
saved vs. baseline**



SOCIAL



We care about our employees and provide a safe working place.

To keep a good social and healthy environment the group ensures that the crew onboard our vessels and our staff are familiar with and educated on all aspects of our QHSE Management System. The group has implemented an integrated management system according to the ISO standards.

Our focus area for 2022 was:

- Zero cut injuries and zero personnel injuries while handling chemicals by having focus on all tasks being performed, following procedures, assessing all risks, use correct PPE and be vigilant throughout the work carried out.

Absence due to sickness in the group was 3,54 % in 2022 compared to 4,69 % in 2021. It's a reduction we are pleased with, even though the COVID pandemic was still present throughout the world. The personnel onboard the vessels have access to a gym, sauna, library, TV, internet, swimming pool etc. which contributes to their well-being while onboard.

The group administration consists of 18 persons: 10 men (56%) and 8 women (44%).

Of a total of 200+ maritime crew, approx. 10 % is women. The group cooperates with educational institutes and cadets/trainees are working on the vessels.

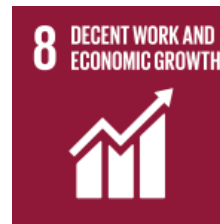
The group strives to give equal opportunities to all our employees, and we do not tolerate any kind of harassment or discrimination based on gender, age, national origin, ancestry, religion, or any other characteristics in violation of our harassment policy.

The group had zero Lost Time Incidents (LTI) in 2022 and the Total Recordable Case Frequency was zero.

(TRCF= recordable injuries per 1 million working hours).

We are very pleased to achieve such a result and applaud our maritime crew who have collectively achieved this.

SOSIALE FORHOLD



Vi bryr oss om våre ansatte og tilbyr en trygg og sikker arbeidsplass. For å opprettholde et godt sosialt og sunt arbeidsmiljø sørger konsernet for at mannskapet om bord på våre fartøy og øvrige ansatte er kjent med og har fått opplæring i alle aspekter av vårt kvalitetsstyringssystem. Konsernet har implementert et integrert styringssystem i henhold til ISO-standardene.

Vårt fokusområde for 2022 var:

- Null kuttskader og null personskader ved håndtering av kjemikalier ved å ha fokus på alle arbeidsoppgaver som utføres, følge prosedyrer, vurdere all risiko, bruke riktig vernutstyr og være årvåken gjennom hele prosessen.

Sykefraværet i konsernet var 3,54 % i 2022 mot 4,69 % i 2021. Det er en nedgang vi er fornøyde med, selv om Covid-pandemien fortsatt var til stede over hele verden. Personellet om bord på fartøyene har tilgang til treningsrom, badstue, bibliotek, TV, internett, svømmebasseng etc. som bidrar til deres velvære mens de er ombord.

Administrasjonen består av 18 personer: 10 menn (56%) og 8 kvinner (44%).

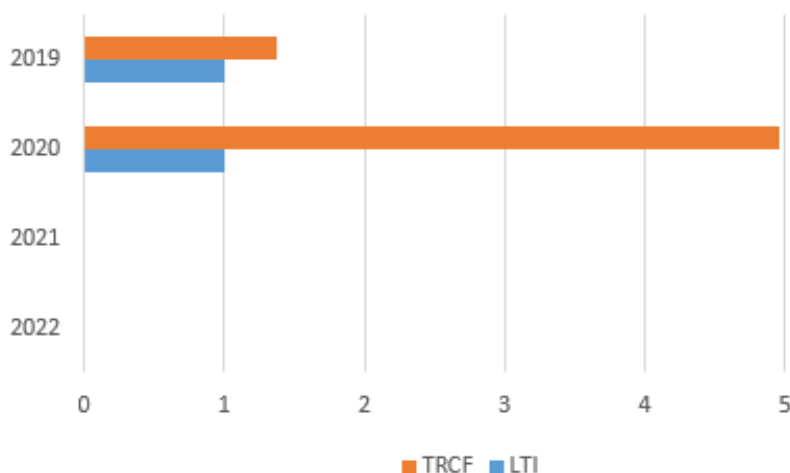
Av totalt 200+ maritimt mannskap er ca. 10 % kvinner. Konsernet har samarbeid med ulike utdanningsinstitusjoner og kadetter/lærlinger jobber på fartøyene. Konsernet streber etter å gi like muligheter til alle våre ansatte, og vi tolererer ingen form for trakassering eller diskriminering basert på kjønn, alder, nasjonal opprinnelse, avstamning, religion eller andre egenskaper som bryter med våre retningslinjer for trakassering.

Konsernet hadde null Lost Time Incidents (LTI) i 2022 og Total Recordable Case Frequency var null.

(TRCF = registrerbare skader per 1 million arbeidstimer).

Vi er meget tilfredse med å oppnå et slikt resultat og all honnør til vårt maritime mannskap som har oppnådd dette.

LTI and TRCFs



From 01.01.2020 IMCA exposure hours calculation has been used, meaning 12 hours working/exposure hours. Previously, OCIMF standard has been used (24 hours working/exposure hours).

Fra 01.01.2020 er IMCA eksponeringstid beregnet, det vil si 12 timer arbeids-/eksponeringstid. Tidligere har OCIMF-standarden blitt brukt (24 timers arbeids-/ eksponeringstid).

CORPORATE GOVERNANCE

EIERSTYRING OG SELSKAPSLEDELSE



Being sustainable is a group-wide effort. The group operates in accordance with international regulations and standards and is certified according to following standards: ISM (International Safety Management code) – ISO 14001-2015, ISO 9001-2015, ISO 50001-2018, MLC 2006 (Maritime Labour Convention) and ISPS (International Ship and Port Facility Services.)

Our Introduction Manual is applicable to all our employees, and this manual should be used as a guide to ensure that the group is working within the law, our ethical responsibilities, and obligations. Crew and office staff are familiar with the group's policies. Following policies are highlighted in relation to governance:

- Anti-Corruption
- Human Rights
- Harassment

A seafarer may report breaches when it comes to the requirements of the Maritime Labour Convention, 2006 (MLC) and when handling a complaint, vessel and office shall follow a set process.

For å være bærekraftig kreves det innsats fra alle deler av konsernet. Konsernet opererer i henhold til internasjonale forskrifter og standarder og er sertifisert i henhold til følgende standarder: ISM (International Safety Management Code) – ISO 14001-2015, ISO 9001-2015, ISO 50001-2018, MLC 2006 (Maritime Labour Convention) og ISPS (International Ship and Port Facility Services).

Vår introduksjonsmanual er gjeldende for alle våre ansatte, og den skal brukes som en veiledning for å sikre at konsernet arbeider innenfor loven, vårt etiske ansvar og forpliktelser. Mannskap og kontorpersonale er godt kjent med konsernets retningslinjer. Følgende retningslinjer er fremhevet i forhold til eierstyring:

- Anti- korrupsjon
- Menneskerettigheter
- Trakassering

Enhver skipsarbeider kan rapportere brudd når det gjelder kravene i Maritime Labour Convention, 2006 (MLC), og ved håndtering av en klage skal fartøy og kontor følge en definert prosess.

Compulsory familiarization training is carried out in order to enhance the safety for personnel – both ashore and offshore.

In addition to annually internal audits onboard and ashore, several external audits are carried out throughout the year – a total of 62 audits were carried out in 2022.

Obligatorisk familiariseringstrening utføres for å øke sikkerheten for personell – både på land og sjø.

I tillegg til årlige interne revisjoner om bord og på land, gjennomføres flere eksterne revisjoner gjennom året – totalt ble det gjennomført 62 revisjoner i 2022.

ESG INDICATORS

ESG INDIKATORER

	Unit of measure Måleenhet	Target 2023 Mål 2023	2022	2021	2020
Environment/ Miljø					
Fuel consumption/ Brennstoff-forbruk	TONS		24804	24321	21391
Fuel consumption vs Baseline/ Brennstoff-forbruk vs. Basislinje		-2,0 %	-4,1 %	-6,8 %	-7,5 %
NOx emissions/ NOx utslipp	TONS		1 199	1 187	1 004
CO2 emissions/ CO2 utslipp	TONS		78 752	77 786	65 758
SOx emissions/ SOx utslipp	TONS		25	24	21
Food waste/ Matavfall	M ³		62,04	70,04	65,87
Waste delivered ashore/ Søppel levert i land	M ³		975	801	881
Waste incinerated onboard/ Søppel brent ombord	M ³		313	338	262
Ships recycled/ Skip resirkulert	Figures Ant.		1	0	0
Accidental spills/ Utsiktete utslipp		0	0	0	0
Social/ Sosial					
LTI (Lost Time Incident/ fraværsskade)	Rate	0	0	0	1
TRFC (Injuries per million working hours / skadefrekvens pr million arbeidstimer)	Rate	0	0	0	4,96*
Retention rate offshore crew /onshore? Andel ansatte som forble i stillingen skip/ administrasjon	%		Crew/ mannskap: 82,88%. Onshore/ adm.: 94,12%	Crew/ mannskap: 77,68%. Onshore/ adm.: 89,48%	Crew/ mannskap: 86,4%. Onshore/ adm.: 100%
Port state control deficiencies/ Avvik havnestatskontroll	No. Ant.		5	2	0
Port state control detentions/ Tilbakeholdelse av havnestat	No. Ant.		0	0	0
Governance					
Incident related to Corruption and Bribery/ Hendelser tilknyttet korrupsjon/bestikkelser	No. Ant.		0	0	0
Fine/ Bot	No. Ant.		0	0	0

DUE DILIGENCE REGARDING THE TRANSPARENCY ACT

Core values, mission and responsibility

Volstad Maritime provides high quality offshore service vessels through companies managed by Volstad Management AS.

The fleet operates worldwide.

The group's core values are respect for people, passion for our industry and to be a reliable and preferred partner. The group's policies and QHSE Management System should guide every employee to act in line with these values and comply with relevant laws and regulations.

Volstad Maritime's goal is to conduct its business with integrity, dignity, respecting cultures and rights of individuals wherever the vessels operate.

The group's mission is zero incidents to humans and equipment and zero accidental spills to the environment.

Volstad Maritime conducts its business consistent with the human rights philosophy expressed in the Universal Declaration of Human Rights (UN) and the International Labour Organization Declaration on Fundamental Principles and Rights at Work. The company has in addition its own Human Rights Policy and Harassment Policy.

The group's CEO is responsible for implementing Code of Conduct in the organization and shall ensure that all employees are aware of and comply with this code.

The group's supply chain

Volstad Maritime is obliged to defend some fundamental rights, one of these are individual human rights. The group is committed to influence its business relationships to do the same.

In order to meet the requirements for due diligence assessments according to the Transparency Act, it is not only important to have an overview of conditions internally in our group, but we must also get an overview of our supplier chains and other business partners.

The group has carried out an assessment when it comes to the risk of violations of fundamental rights in the group, within the supplier chain and business partners.

The group uses mostly regular suppliers and also suppliers that are approved by Incentra; a procurement

AKTSOMHETSVURDERINGER ANGÅENDE ÅPENHETSLOVEN

Kjerneverdier, misjon og ansvar

Volstad Maritime leverer offshore servicefartøy av høy kvalitet gjennom selskaper ledet av Volstad Management AS.

Flåten opererer internasjonalt.

Konsernets kjerneverdier er respekt for mennesker, lidenskap for vår bransje og å være en pålitelig og foretrukket partner. Konsernets retningslinjer og HMS-styringssystem skal veilede alle ansatte til å handle i tråd med disse verdiene og overholde relevante lover og forskrifter.

Volstad Maritimes mål er å drive sin virksomhet med integritet, verdighet, respektere kulturer og rettigheter til enkeltpersoner overalt hvor skipene opererer.

Konsernets misjon er null skader på personer og utstyr og null utilsiktede utslipp til miljøet.

Volstad Maritime driver sin virksomhet i samsvar med menneskerettighetsfilosofien uttrykt i Verdenserklæringen om menneskerettigheter (FN) og Den internasjonale arbeidsorganisasjonens erklæring om grunnleggende prinsipper og rettigheter i arbeidslivet. Selskapet har i tillegg sin egen menneskerettighetspolicy og trakasseringspolicy.

Konsernets CEO er ansvarlig for å implementere etiske retningslinjer i organisasjonen og skal sørge for at alle ansatte er kjent med og etterlever disse.

Konsernets forsyningskjede

Volstad Maritime er forpliktet til å forsvare noen grunnleggende rettigheter, en av disse er individuelle menneskerettigheter. Konsernet forplikter seg til å påvirke sine forretningsforbindelser til å gjøre det samme.

For å oppfylle kravene til aktsomhetsvurderinger etter åpenhetsloven er det ikke bare viktig å ha oversikt over forhold internt i konsernet, men vi må også ha oversikt over leverandørkjeder og andre samarbeidspartnere.

Konsernet har gjennomført en vurdering når det gjelder risiko for brudd på grunnleggende rettigheter i konsernet, i leverandørkjeden og forretningspartnere.

Konsernet bruker stort sett faste leverandører og også leverandører som er «godkjent» av Incentra; en

organization owned by Norwegian ship owners and ship managers. Incentra establishes and manages long term framework agreements with quality suppliers for spares, service and consumables used for global operation of the members' vessels. Incentra Corporate Social Responsibility (CSR)/Code of conduct has been part of the agreement with the suppliers for years.

In addition, the group assess suppliers regularly. Approved suppliers are listed in the planned maintenance system. New suppliers shall be evaluated based on an audit-checklist and the score decides if we will continue to use the suppliers in the future.

Local suppliers in the areas the vessels operate in, are seldom used. In such cases, the purchase orders go through the vessel's agent.

Any discrepancy when it comes to violations of human rights etc. shall be reported as a non-conformity and feedback shall be given to the supplier. Both office staff and vessel crew are obliged to report such breaches. Maritime crew members have also the right to write a complaint acc. to the MLC 2006 code which shall be handled in a strict process.

Crew members employed directly by the group have the option to be a member of a union which works to improve the working conditions for its members. The group has a good relationship and cooperation with the different unions.

All seafarers are paid according to international agreements and are also paid according to any national minimum wage requirements.

In some regions, we have to use local crew according to national requirements. In such cases, they are either employed directly with us or via charterer/client. In the first case, the supplier shall go through the same process as other suppliers; a pre-qualification process. In the other case, the evaluation of the supplier will be carried out by the charterer/client.

innkjøpsorganisasjon eid av norske rederier. Incentra etablerer og forvalter langsiktige rammeavtaler med kvalitetsleverandører for reservedeler, service og forbruksvarer som brukes til drift av medlemmenes fartøy over hele verden. Incentra Corporate Social Responsibility (CSR)/ Code of conduct har vært en del av avtalen med leverandørene i årevis.

I tillegg vurderer konsernet leverandørene regelmessig. Godkjente leverandører er oppført i det planlagte vedlikeholdssystemet. Nye leverandører skal evalueres basert på en revisjonssjekkliste og poengsummen avgjør om vi vil fortsette å bruke leverandøren i fremtiden.

Leverandører i områdene fartøyet opererer, brukes sjelden. I slike tilfeller går bestillingene gjennom fartøyets agent.

Eventuelle avvik når det gjelder brudd på menneskerettighetene mv. skal rapporteres som avvik og tilbakemelding gis til leverandøren. Både kontorpersonale og fartøyets mannskap har plikt til å melde fra om slike brudd.

Maritime besetningsmedlemmer har rett til å skrive en klage i henhold til MLC 2006-koden som skal håndteres i en streng prosess.

Besetningsmedlemmer ansatt direkte av konsernet har mulighet til å være medlem av en fagforening som arbeider for å forbedre arbeidsforholdene for sine medlemmer. Konsernet har et godt forhold og samarbeid med de ulike fagforeningene. Alle sjøfolk lønnes i henhold til internasjonale avtaler og lønnes også i henhold til eventuelle nasjonale minstelønnskrav.

I noen regioner må vi bruke lokal bemanning i henhold til nasjonale krav. I slike tilfeller er de enten ansatt direkte hos oss eller via befrakter/klient. I det første tilfellet skal leverandøren gå gjennom samme prosess som andre leverandører; en pre-kvalifiseringsprosess. I det andre tilfellet vil evalueringen av leverandøren bli utført av befrakteren/klienten.

DISCLAIMER

Information provided in this report is based on best available data at the time the report was issued and to the best of the Group's knowledge. The figures and numbers contain data from the vessels operated by the Group in 2022.

FORBEHOLD

Informasjonen gitt i denne rapporten er basert på best tilgjengelig data på det tidspunktet rapporten ble offentliggjort og basert på konsernets kjennskap. Tallene og informasjonen er basert på skipene operert av konsernet i 2022.

